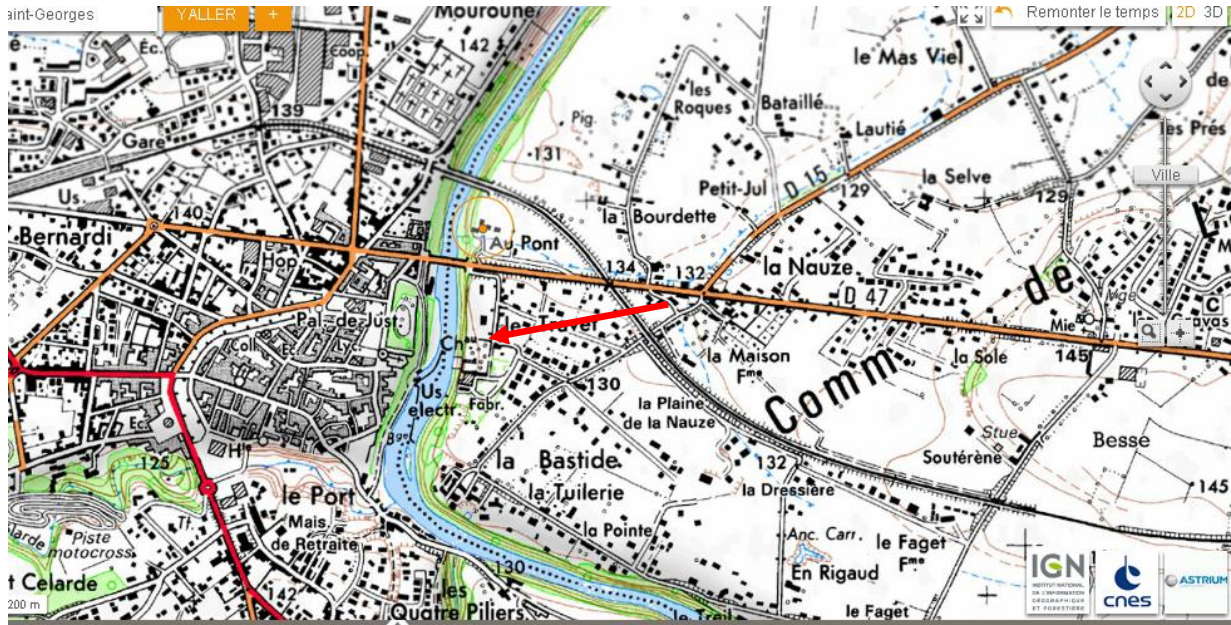


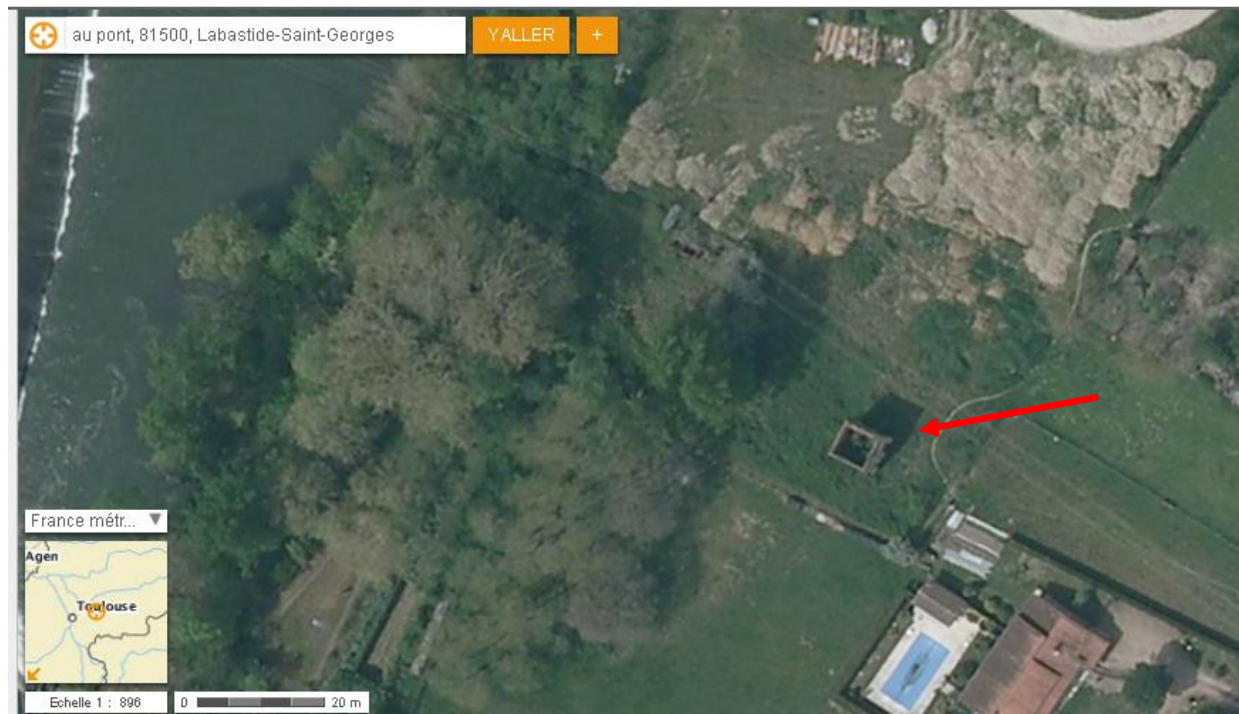
Le Pigeonnier du Travet à Labastide St Georges (81)



Situé sur la rive gauche de l'Agout, le pigeonnier du Travet se trouve sur la commune de Labastide St Georges. Visible depuis les jardins de l'évêché ainsi que depuis la plateforme située derrière la cathédrale de Lavour, il fut construit en 1614 comme l'atteste la date gravée sur la partie droite de l'encadrement de l'entrée de son pilier central servant à accéder à l'étage où se trouvaient les nichoirs des pigeons. Sur une ancienne photo on remarquera l'existence de cette même date sur le linteau de cette dite entrée, effacée depuis quelques années à cause de l'humidité résiduelle rendant le linteau effritable.



Vue de l'ensemble Cathédrale, Jardins de l'Evêché et Pigeonnier



Cette vue en plongée du pigeonier nous montre la disparition du toit de l'édifice laissant ainsi ce magnifique pigeonier sans protection contre les intempéries, notamment pluie et neige.



Photo d'avril 2012 avec en arrière plan une vue la cathédrale de Laval.

Cette photo montre donc l'état du pigeonnier avec des lézardes au dessus de l'arcade de gauche, lézardes qui se retrouvent aussi sur la façade du coté gauche ou de l'arrière du pigeonnier.



Cette photo des années 1950 montre déjà l'avancement des dégats sur la toiture et dont personne

au fil du temps n'a voulu entreprendre des travaux de sauvegarde.

Ce pigeonnier est tout de même classé Monument Historique depuis le 24 Janvier 1952.

Un dossier complet sur ce magnifique exemple de pigeonnier a double arcades se trouve à Albi dans les locaux des Batiments de France où l'on peut voir depuis 1944 les demandes successives d'aides pour la rénovation et la sauvegarde, demandes restées sans effet.

Les différents propriétaires n'ont pas il faut le dire eu une volonté manifeste de sauver cet ensemble, malgré que l'un d'eux était menuisier/charpentier.

Doubles arcades, pilier central avec escalier, voutes d'ogives dans un ensemble construit avec des briques foraines donnaient à cet ensemble une valeur inestimable, complétée par les nichoirs (boulins) au nombre d'au moins 500 faits à partir de poteries accolées aux 4 cotés du mur du premier étage. Il en reste environ 220 qui auront 4 siècles l'an prochain comme tout cet ensemble..

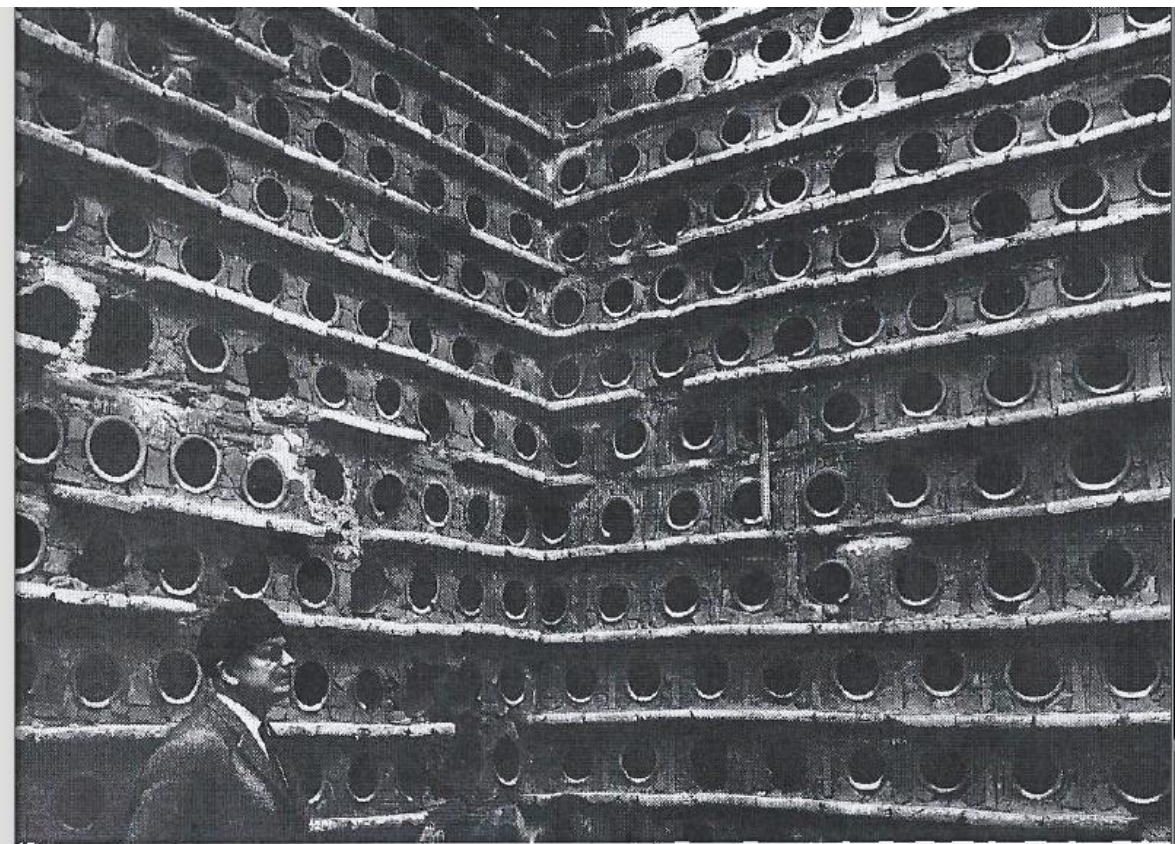


Photo des Boulins aux alentours des années 1950.



Photo d'un élément trouvé sous les gravats



Un seul coté possède actuellement presque la totalité de ses boulins.

Ce qui rend ce pigeonnier exceptionnel, c'est d'une part le plus ancien de ce patrimoine pittoresque indissociable de ce département du Tarn, il est avec celui du Domaine de Lastours à L'Isle sur Tarn, les plus anciennes doubles arcades de ce type dans Midi Pyrénées.



Actuellement le sol de l'étage réservé aux pigeons est jonché des débris de la toiture, poutres, tuiles et plus d'une centaine de boulins, dont certains peuvent être sauvés en déblayant l'ensemble avec précaution. Ce travail doit être entrepris prochainement avec l'aide de quelques bénévoles dès que le temps le permettra.

Les marches de l'ancien escalier ont été récupérées mais elles sont fragilisées par l'érosion et le ruissèlement de l'eau les rendant perméables.

Comme présentées en début des lézardes dangereuses se présentent sur trois coté, nécessitant le ceinturage de l'ensemble afin d'éviter que le pigeonnier s'ouvre. Des étais soutiennent deux arcades pour soulager les voutes d'ogives se raccordant aux piliers.







Le pilier central qui abritait l'escalier montant a l'étage



Voute d'ogive disparue



L'une des voutes en bon état



Le poids de l'ensemble a fait plier la ceinture en brique provoquant la fissure de l'arcade.



Une première opération a permis de mettre le pigeonnier hors d'eau en le protégeant d'une toiture temporaire faite de solides poutres et une couverture en tôles ondulées. Le toit avec une faible

pente permet l'écoulement de l'eau vers les chenaux d'évacuation et deux descentes envoient l'eau vers un puisard de récupération afin d'éviter que l'eau s'infilte dans le sol aux pieds des piliers.

Afin que ce patrimoine puisse retrouver toute la place qu'il mérite par respect des gens qui l'ont construit pensant laisser aux générations suivantes un exemple de ce que l'homme dut entreprendre pour enrichir les terres destinées à le nourrir, une aide financière de tous sera nécessaire à la sauvegarde de ce bel exemple de colombier.



Une vue ancienne du Château du Travet, de la cathédrale de Lavaur et du Pigeonnier montrant en outre les belles vignes qui existaient dans les années 30-40.

Michel LUCIEN